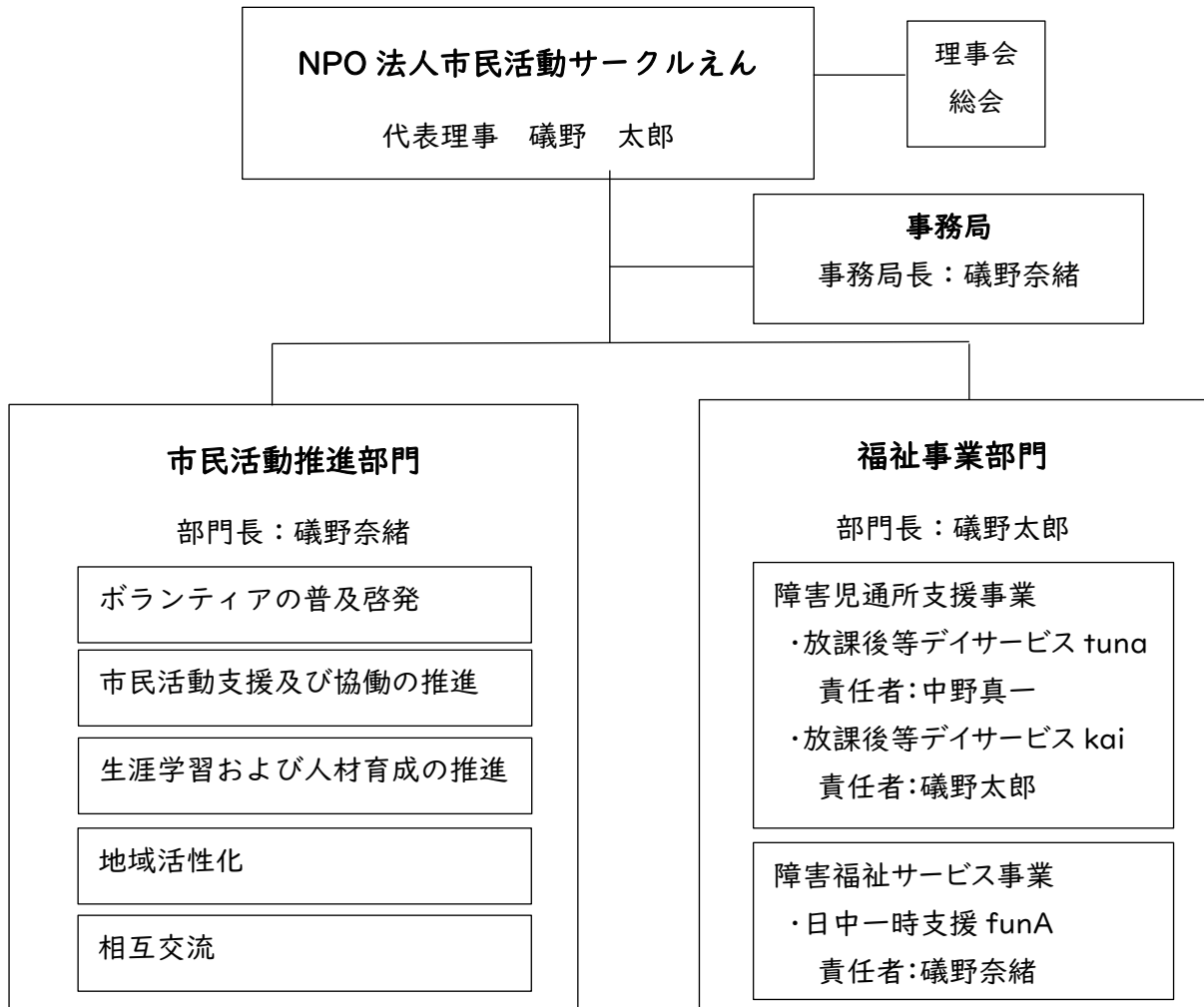


特定非営利活動法人市民活動サークルえん

2023 年度事業計画

※赤文字は新規事業

0. 組織編制・人員配置



1. 福祉事業部門

(1) 自立訓練型放課後等デイサービス tuna

tuna の理念を重視しながらそれぞれの特性を考慮した療育プログラムを展開していく。

個別支援が必要な場合はこれまで通り kai と連携しながら療育の幅を広げていく。

特徴の一つである社会貢献活動および地域連携を軸に、様々な経験を得られる唯一無二の事業所を目指す。また、今年度は保護者支援の強化として定期的な保護者会を開催していく。

(2) 個別対応型放課後等デイサービス kai

2021 年 10 月に開設してから、利用者が順調に増えており、手応えを感じている。

今後、塾や習い事型の放課後等デイサービスが淘汰されていく傾向があるため、単なる学習支援ではないという打ち出しと支援内容の充実を図っていくとともに、集団療育である tuna と連携し、双方のアセスメントを療育に活かしていく。

(3) 日中一時支援 funA (フナ)

安心して過ごせる場の提供。家族のレスパイトおよび本人の余暇活動支援に寄与する。
週末だけでなく、平日の受入も開始し、居場所としてだけでなく、自習や自分のやりたい事を実現させる場として提供する。

2. 市民活動推進事業部門

(1) ボランティアの普及啓発

①ならボラ

年間実施計画については以下の通り。

プログラム名	実施頻度 (初回開催日)	tuna & funA とのコラボ
コスモス育成ボランティア (奈良)	毎月第1日曜日 (4/2)	有
電動車椅子サッカーボランティア (田原本)	毎月1回 (4/23)	
お手紙作成ボランティア (橿原)	7月、11月、3月 (7/18)	有
施設装飾ボランティア (生駒)	隔月開催 (4/22)	有
わらしべ市裏方ボランティア (生駒)	毎月第2土曜日 (4/15)	不定期で有
保護犬のお世話ボランティア(生駒)(安堵町)	不定期 (未定)	
中高生と体育館で遊ぶボランティア (生駒)	不定期	有

②有償ボランティアコーディネーター

主に、福祉事業部の利用者や社会とつながりにくい状況下にある若者を対象に、職業体験の一環として有償ボランティアの紹介をおこなう。

(2) 市民活動支援および協働の推進

①なら NPO よろづ相談所「えんのした」

会員制を導入し、NPO 活動に関するサポートをおこなう。

①-1: 作業用機器の貸し出し

コピー、ラミネート、裁断機、作業スペースなどを自由に私用できる施設を開放。(※一部有料)

①-2: 備品の貸し出し ※会員のみ (基本無料)

プロジェクター、デジカメ、高圧洗浄機、非接触型体温計、Web カメラ、タープテント
NPO 関連書籍、NPO ゲーム、防災ゲーム、段ボールベッド、段ボールトイレ、防災紙芝居
防災人形劇セット、アンケート用鉛筆、などの貸し出しをおこなう。

①-3: NPO よろづ相談

基本無料で対応。実務が発生する場合は、えんの下の力持ちの料金に準ずる。

出張相談会として、奈良市ボランティアインフォメーションセンターにて毎月第3水曜日に開催。

①-4: えんの下の力持ち

アンケート集計、イベント用ツール作成、広報物制作、その他事務関連作業を有償にて請け負う。

①-5：寄付集め代行

えんの下の力持ちの依頼料として活用することを前提に、Webからの寄付集め（クレジット決済）を代行する。予め団体を決定し当法人WebサイトにてPRページを掲載する。

年間予算100万円未満の小規模の団体を対象とするため、非会員でも可とする。

①-6：寄贈物品のコーディネート

企業団体や個人からの物品寄付を受付け、必要としているNPO等へ提供する。

わらしべ市とも連携し、地域住民からの物品寄付をNPO等へつなげることで、地域住民が気軽にNPO等を知り、関わるきっかけを作る。

毎年コーディネートしている明治製菓のお菓子寄贈については、小規模団体でも寄贈を受けられるよう、当法人が一括で寄贈を受け、それを分配するしくみをつくる。

①-7：NPO何でもお助け隊『ねこのて』（仮）

会員限定サービスとして、チラシ発送作業や、イベント準備作業などをサポート。

担い手は、福祉事業部の利用者や社会とつながりにくい状況下にある若者を想定。

②協働推進

委員等／担当	事務局団体名
生駒市市民活動推進センターららポート登録団体代表委員会 ／磯野奈緒	生駒市市民活動推進センター ららポート
ソーシャルビジネスプランコンペ edge メンター／磯野奈緒	NPO 法人 edge
裁判員 ACT～裁判への市民参加を進める会～ チーフ／磯野太郎	裁判員 ACT ～裁判への市民参加を進める会～
篤志面接員自主研修会 / 磯野太郎	篤志面接員等
社会的弱者を救う連絡協議会 / 磯野太郎	南大阪自立支援センター及び 堺西自立支援センター
ひきこもりサポーター『まんまの会』 幹事／磯野太郎	奈良市社会福祉協議会
若者サポートセンターRestart なら 運営アドバイザー／磯野太郎	奈良市
I-Net／磯野太郎	参画事業所が持ち回りで担当
生駒市放課後等デイサービス協議会 / 磯野太郎	当法人
関西 NPO 支援センターネットワーク／磯野奈緒	参画団体が持ち回りで担当
奈良市スポーツボランティア同好会 監事／磯野奈緒	奈良市スポーツボランティア同好会
奈良市市民参画および協働によるまちづくり条例 審議委員／磯野奈緒	奈良市
NPO 事務支援カンファレンス 認定講師／磯野奈緒	NPO 事務支援カンファレンス
奈良にコミュニティ財団をつくろう委員会／磯野奈緒	当法人

(3) 生涯学習支援

①講師派遣・出前講座

市民活動や社会課題・防災等をテーマとした講演会・セミナーへの講師派遣および出前講座を実施。

②講座企画

講座名	内容
障がい児の進路について	高校卒業後の進路について、福祉制度や特例子会社など様々な事例を紹介。
昔話法廷	昔話を題材にした擬似裁判員体験
NPO 事務力アップセミナー（仮）	NPO 法人の管理運営事務全般について、テーマ毎にセミナーを実施

③防災啓発

プロジェクト名・実施時期	内容
防災学習会	ゲーム感覚で学べる防災学習を5月、1月、3月に実施
防災マルシェ・9月最終週	ベルステージにて、防災に関するイベントを開催
防災グッズ販売・イベント 出店3回～	優しい地球人のマルシェ、ららまつり、100円商店街などのイベントおよび、事務局内にて防災グッズを販売
防災出前講座	自治会、学童保育、企業、福祉事業所等へ防災出前講座を実施

④通信制高校代々木高等学校生駒サテライト校

代々木高等学校と提携し、生駒サテライト校として生徒へのレポート指導等を実施する。

また、課外授業としてビジコン見学や裁判傍聴、農業体験など社会体験プログラムを導入する。

⑤視察・インターン受け入れおよびコーディネート

市民活動に関心のある人を対象に、視察やインターンの受入およびニーズに応じて他団体へつなぐ等のコーディネートを実施。

(4) 地域活性化

①ソーシャルえん足

奈良県内および周縁地域にて、あまり知られていない魅力溢れるスポットへ赴く大人の遠足を実施。

(5) 相互交流

①えん会

- ・5月27日(土)定期総会終了後
以降は、コロナの状況を鑑みながら実施を検討していく。

②わらしべ市

企業団体や、個人から寄せられた寄附物品を自由に持ち帰ってもらえるマーケットを開催。持ち帰る際は、いくらかのカンパもしくは、物品を寄付した際にもらえるチケットとの交換とする。物品の交換を通じて地域住民同士や本法人の顧客との交流を図るだけでなく、ゴミの減量による環境保護、防災、生活困窮者支援等といった多岐に渡る効果を狙う。

【わらしべ市】

開催日：毎月第3土曜日（初回：4/15(土)）11時～17時

会場：当法人本部1F（生駒市谷田町1281-3）

【月曜日のわらしべ】

開催日：毎週月曜日（※雨天・強風時中止）13時～17時

会場：当法人本部敷地（生駒市谷田町1281-3）

③ボードゲスペース『遊えん家』

ボードゲームで自由に遊べる空間をオープン。障がいのある無し、老若男女に関わらず共にゲームを楽しむことで、新たなつながりづくりを推進する。

（スタートアップとしてまちサポいこま助成に申請）

開催日：毎月第4日曜日 13時～18時

会場：当法人本部1F（生駒市谷田町1281-3）

(6) その他

賛助会費の活用

これまで賛助会員の皆さまからいただいた会費を活用するにあたり、当法人職員および理事に対して、その活用方法について公募する。寄せられた提案については賛助会員による投票により実施の可否を決定する。

予算額：84,000円（2015年度～2022年度分）

公募スケジュールおよび要項：理事会にて決定